

Manuel d'utilisation et carnet des pièces détachées

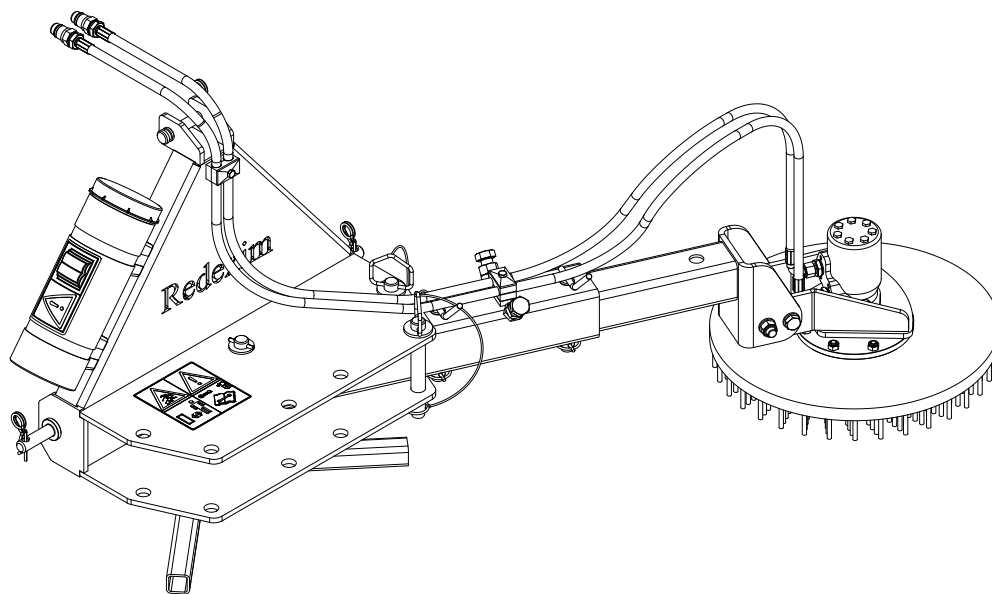
Redexim 

Side-Brush

Kwekerijweg 8
3709JA Zeist
Pays-Bas
T : (31)306933227
F : (31)306933228
E : verti-drain@redexim.com
www.redexim.com

Numéro de série :

Mode d'emploi d'origine





ATTENTION :
POUR UNE UTILISATION SÛRE DE L'APPAREIL ET POUR OBTENIR LES MEILLEURS
RÉSULTATS, IL EST PRIMORDIAL DE LIRE ATTENTIVEMENT CE MANUEL
D'UTILISATION AVANT D'UTILISER LE SIDE-BRUSH.

AVANT-PROPOS

Félicitations pour l'achat de votre Side-Brush. Pour un fonctionnement durable et sûr de cet appareil, il est nécessaire de lire et de comprendre ce mode d'emploi. Sans une connaissance approfondie du contenu, il est impossible de travailler en toute sécurité avec cet appareil.

Les instructions générales de sécurité seront d'abord abordées à la page suivante. Chaque utilisateur doit les connaître et les appliquer. Ci-dessous, une carte d'enregistrement est incluse, qui doit être retournée pour pouvoir traiter toute réclamation ultérieure.

Ce manuel d'utilisation contient des instructions qui sont numérotées par ordre croissant. Cet ordre doit être respecté. Le symbole  indique une consigne de sécurité. Le symbole  signale un conseil et/ou une remarque.

Toutes les informations et spécifications techniques mentionnées dans ce manuel sont les plus récentes au moment de la publication de ce document. Des modifications peuvent être apportées à ces spécifications sans préavis.

CONDITIONS DE GARANTIE

CE SIDE-BRUSH EST ASSORTI D'UNE GARANTIE CONTRE LES DÉFAUTS DE MATÉRIAUX. CETTE GARANTIE EST VALABLE POUR UNE PÉRIODE DE 12 MOIS À COMPTER DE LA DATE D'ACHAT.

LES GARANTIES SUR LE SIDE-BRUSH SONT SOUMISES AUX "GENERAL CONDITIONS FOR SUPPLY OF PLANT AND MACHINERY FOR EXPORT, NUMBER 188", QUI SONT PUBLIÉES SOUS L'ÉGIDE DE LA COMMISSION ÉCONOMIQUE DES NATIONS UNIES POUR L'EUROPE.

CARTE D'ENREGISTREMENT

Remplissez le tableau ci-dessous avec vos propres données, pour votre usage personnel :

Numéro de série de la machine	
Nom du revendeur	
Date d'achat	
Remarques	

! DES RÈGLES DE SÉCURITÉ !

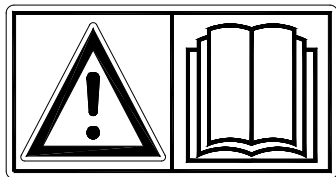


Fig. 1

Le Side-Brush est conçu pour être utilisé en toute sécurité. Cela n'est possible que si les consignes de sécurité décrites dans ce manuel sont pleinement respectées.

Lisez et comprenez (Fig. 1) le manuel avant de commencer à utiliser le Side-Brush.

Si l'appareil n'est pas utilisé de la manière décrite dans le manuel, il peut y avoir un risque de blessure et/ou de dommage au Side-Brush.

- (1) Lors de l'utilisation de la machine, l'utilisateur doit être compétent et doit avoir ajusté la machine à la surface à traiter.

Toute autre utilisation est considérée comme un usage abusif. Le fabricant n'est en aucun cas responsable des dommages en découlant ; tous les risques en résultant sont entièrement à la charge de l'utilisateur.

Une utilisation appropriée comprend également l'exécution correcte et en temps voulu des instructions d'utilisation, d'entretien et de réparation prescrites par le fabricant.

Avant d'utiliser le Side-Brush, inspectez la zone à traiter.
Supprimer les obstacles et éviter les irrégularités

- (2) Le Side-Brush est fabriqué selon les dernières avancées technologiques et peut être utilisé en toute sécurité.

Si la machine est utilisée, entretenue ou réparée par des personnes incompetentes, il existe un risque de blessure pour l'utilisateur et les tiers. **Cela doit être évité !**

Utilisez toujours le Side-Brush en combinaison avec le tracteur adéquat, comme décrit dans les données techniques.

- (3) Toutes les personnes désignées par le propriétaire pour faire fonctionner, entretenir ou réparer la machine doivent avoir lu et bien compris le manuel d'utilisation et en particulier le chapitre "**Consignes de sécurité**".

L'utilisateur est responsable de la sécurité d'utilisation du **SIDE-BRUSH**.

- (4) L'utilisateur est **tenu de vérifier** que le Side-Brush ne présente **pas de dommages ni de défauts visibles** avant de l'utiliser.

Les modifications apportées au Side-Brush (y compris à son fonctionnement) ayant une incidence sur la sécurité doivent être immédiatement corrigées.

Les modifications ou ajouts au Side-Brush (à l'exception de ceux approuvés par le fabricant) ne sont en principe pas autorisés pour des raisons de sécurité.

En cas de **modifications** apportées à la machine, **le marquage CE actuel ne s'applique plus** et la personne à l'origine des modifications devra elle-même se charger **du nouveau marquage CE**.

Le cas échéant, vérifiez régulièrement les tuyaux hydrauliques et remplacez-les s'ils sont endommagés ou présentent des signes de vieillissement. Les tuyaux de remplacement doivent répondre aux exigences techniques du fabricant.

S'il est présent, le système hydraulique doit **toujours** être dépressurisé avant d'effectuer tout travail sur celui-ci.

En l'absence de housses de protection et d'autocollants de sécurité, le Side-Brush ne doit **JAMAIS** être utilisé.

Ne rampez **JAMAIS** sous le Side-Brush.
Si nécessaire, inclinez le Side-Brush.

Ne descendez **JAMAIS du** tracteur lorsque le moteur tourne encore.

Pour l'entretien, le réglage et les réparations, il est nécessaire de bloquer le Side-Brush pour qu'il ne puisse pas basculer / se déplacer / glisser.

Lors de l'entretien, du réglage ou de la réparation du tracteur, **coupez toujours le moteur du tracteur et retirez la clé de contact.** (Fig.2)

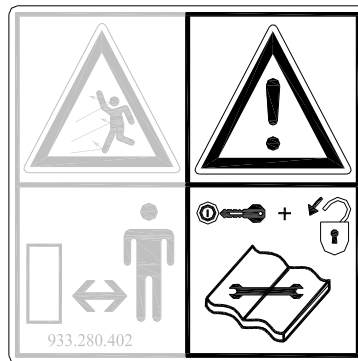


Fig. 2

Pour l'entretien ou les réparations, utilisez uniquement les pièces d'origine du Side-Brush pour garantir sécurité de la machine et de l'utilisateur.

Les travaux de réparation sur le Side-Brush ne peuvent être effectués que par du personnel technique autorisé.

Tenez un registre des réparations.

- (5) Outre les instructions figurant dans le présent mode d'emploi, il convient également de respecter les règles de sécurité et de santé au travail en vigueur.

En cas d'utilisation sur la voie publique, les dispositions pertinentes du Code de la route s'appliquent également.

Le transport de personnes n'est pas autorisé !

N'utilisez pas le Side-Brush dans l'obscurité, en cas de forte pluie / orage ou sur des pentes supérieures à 20 degrés.

- (6) Avant de commencer à travailler, toutes les personnes qui vont utiliser le Side-Brush doivent connaître toutes ses fonctions et ses commandes.

Des deux côtés du SIDE-BRUSH figurent des autocollants de sécurité (Fig. 5) ayant une signification similaire. Ces autocollants de sécurité doivent toujours être clairement visibles et lisibles et doivent être remplacés s'ils sont endommagés.

Pendant le fonctionnement, **AUCUNE personne** ne doit être présente **dans la zone de risque** du Side-Brush **sans l'équipement de protection individuelle approprié**, car il y a un risque de blessure lié à des pièces en rotation. (Fig. 3)



Fig. 3



Fig. 4

Conservez une distance minimale de 4 mètres ! (Fig. 4)

Soyez habillé de manière appropriée lorsque vous travaillez avec la machine. Portez des chaussures solides avec une pointe en acier, un pantalon, nouez les cheveux longs et ne portez pas de vêtements amples.

Utilisez un équipement de protection individuelle approprié conformément aux règles de santé et de sécurité applicables.

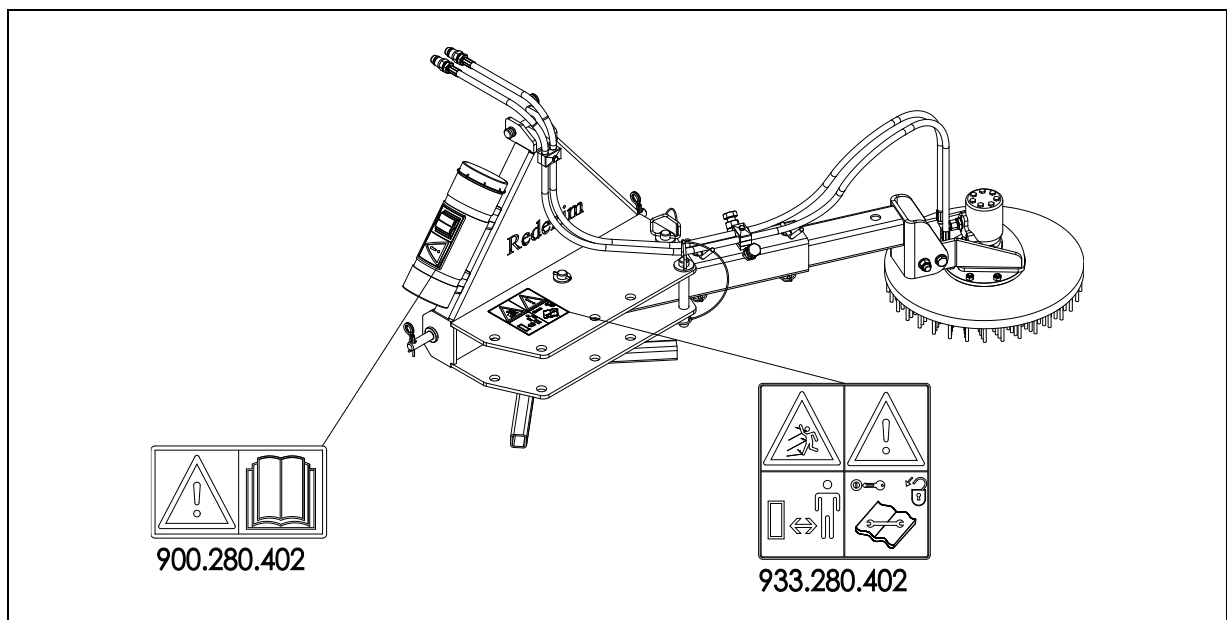


Fig. 5

- (7) Emplacement des autocollants de sécurité. (Fig 5.)

Les huiles / graisses usées sont nocives pour l'environnement et doivent être éliminées conformément à la réglementation locale en vigueur



DÉCLARATION CE

Nous,

Redexim BV
Utrechtseweg 127
3702 AC Zeist, Pays-Bas

déclarons sous notre entière responsabilité que le produit :

SIDE-BRUSH AVEC NUMÉRO DE MACHINE INDIQUÉ SUR LA MACHINE ET DANS CE MANUEL.

sur lequel ce certificat se rapporte, est conforme aux dispositions de la Directive Machine 2006/42/CE.

Zeist, le 30/06/15

A.C. Bos
Directeur des opérations et de la logistique
Redexim Holland

TABLE DES MATIÈRES

AVANT-PROPOS.....	2
CONDITIONS DE GARANTIE.....	Fout! Bladwijzer niet gedefinieerd.
CARTE D'ENREGISTREMENT.....	Fout! Bladwijzer niet gedefinieerd.
! CONSIGNES DE SÉCURITÉ !.....	3
DÉCLARATION CE.....	Fout! Bladwijzer niet gedefinieerd.
1.0 DONNÉES TECHNIQUES.....	8
2.0 DESCRIPTION GÉNÉRIQUE.....	8
3.0 PREMIERE INSTALLATION.....	Fout! Bladwijzer niet gedefinieerd.
4.0 ATTELAGE DÉTELAGE.....	10
5.0 RÉGLAGE DE LA POSITION DE TRAVAIL DE LA BROSSE.....	11
6.0 TRANSPORT DU SIDE-BRUSH.....	13
7.0 VITESSE DE TRAVAIL.....	13
8.0 UTILISATION DU SIDE-BRUSH.....	13
9.0 PROCÉDURE DE DÉMARRAGE/ARRÊT.....	14
10.0 ANALYSE DES PROBLÈMES.....	15
11.0 MAINTENANCE.....	15

1.0 DONNÉES TECHNIQUES

Modèle	SIDE-BRUSH
Champ de travail	1140mm (44,8")
Profondeur de travail (brosse non endommagée)	0mm -20mm (0"-0,8")
Vitesse de conduite	Max. 12km/h (7,4mph) en fonction des conditions du substrat.
Poids	110 Kg (242.5 lbs)
Tracteur recommandé	18 - 35 HP
Système hydraulique tracteur	1x double action Minimum 20 l/min
Connexion à trois points	Cat. 1
Capacité de levage minimale du tracteur 610mm (24") depuis les boules de levage	150 Kg (330 lbs)
Dimensions	L x l x H 1310 x 835 x 750 mm 51,6" x 32,9" x 29,5".
Pièces standard	- Bras de brosse réglable - Étui avec manuel. - Pied

2.0 DESCRIPTION GÉNÉRALE

Le Side-Brush est une machine de nettoyage de surface pour le nettoyage du gazon artificiel.

3.0 PREMIÈRE INSTALLATION

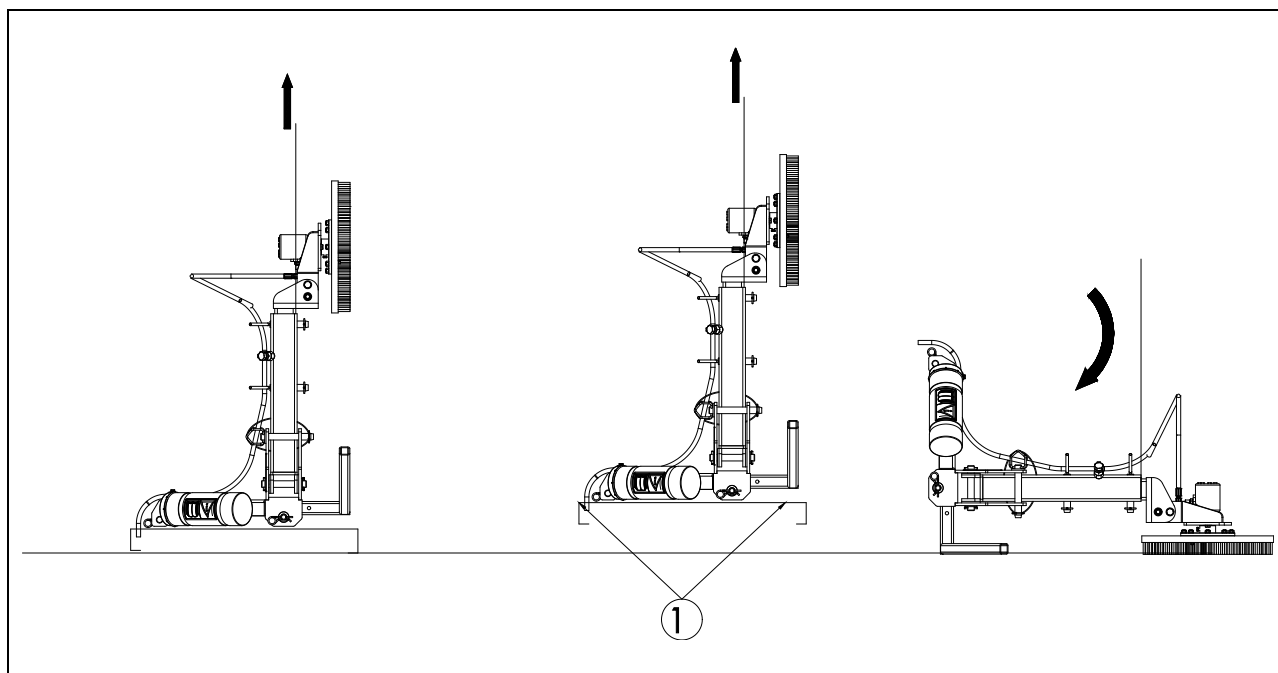


Fig. 6

La machine est livrée en position de transport sur une palette. Pour retirer la palette et mettre la machine à l'horizontale sur le sol, procédez comme suit : (Fig. 6).



!! NE VOUS GLISSEZ JAMAIS SOUS LA MACHINE !!

1. Attachez un câble au cadre de la tête de la brosse.
2. Soulevez la machine à environ 50 mm du sol.
3. Retirez la sangle d'arrimage (1).
4. Retirez la palette de dessous la machine.
5. Tournez soigneusement la machine à l'horizontale.
6. Abaissez la machine de manière contrôlée et en douceur jusqu'à ce qu'elle soit complètement au sol.



Assurez-vous que le câble / grue / élévateur peut soulever au moins 300 kg.

4.0 ATTELAGE / DÉTELAGE

Procédure de vérification avant de commencer à fixer la SIDE-BRUSH.

- Vérifiez que la SIDE-BRUSH ne présente pas de dommages visibles et réparez-les si le fonctionnement de la machine n'est plus garanti.
 - Vérifiez que tous les boulons et écrous sont bien serrés.
 - Vérifiez que tous les capots de protection et tous les autocollants de sécurité sont présents sur la machine et qu'ils ne sont pas endommagés.
- La machine **ne doit JAMAIS** être utilisée sans ces derniers.

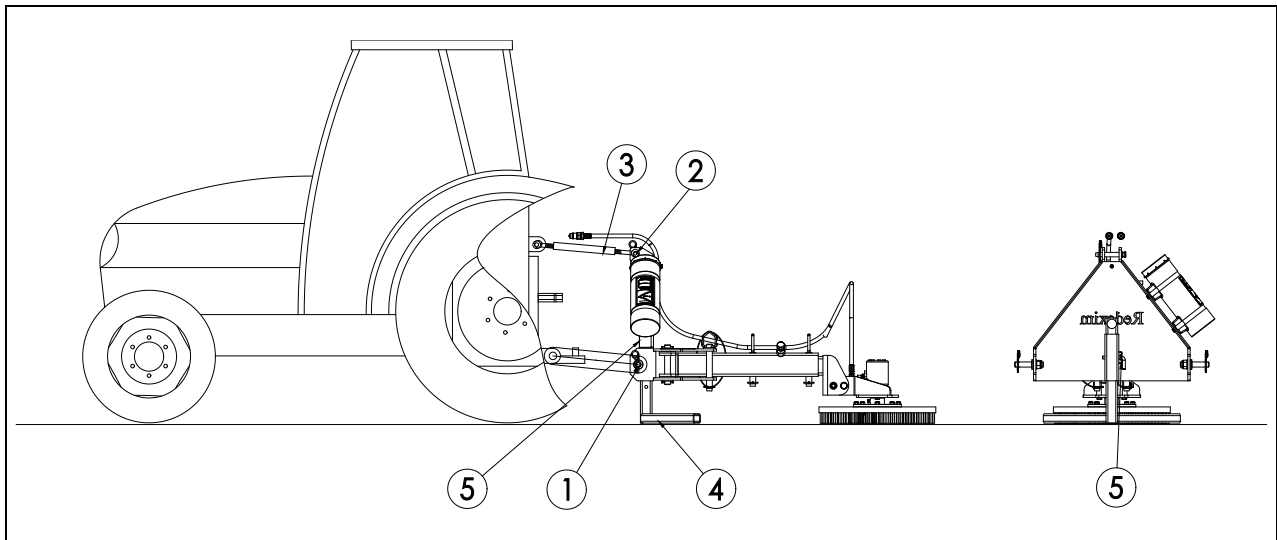


Fig. 7

La SIDE-BRUSH peut être reliée au tracteur au moyen de l'attelage à 3 points.

La méthode est la suivante : (Fig. 7)

1. Retirez les broches à 3 points (1) et (2).
2. Reculez le tracteur avec précaution afin que les bras de liaison inférieurs puissent être reliés au châssis.
- ⚠ **!! Assurez-vous que le tracteur est correctement bloqué et qu'il ne peut pas se déplacer par lui-même !!**
- ⚠ **!! coupez le moteur du tracteur avant de descendre !!**
3. Connectez les bras de connexion inférieurs aux broches inférieures à 3 points (1) et fixez-les avec les goupilles de sécurité fournies.
4. Réglez le stabilisateur du tracteur sur une course latérale de 100 mm
5. Montez le bras supérieur de votre tracteur et dévissez-le jusqu'à ce qu'il soit à la même hauteur que le bras supérieur 3 points du Side-Brush.
6. Reliez le bras supérieur (3) au châssis avec la broche (2) ; verrouillez la broche (2) avec la goupille de sécurité fournie.
7. Vissez le bras supérieur (3) de manière à ce qu'il soit sous tension et que la machine soit parallèle au sol.
- ⚠ **!! Assurez-vous que toutes les goupilles de fixation sont bien fixées !!**
8. Démarrez le tracteur et soulevez le Side-Brush du sol.
9. Tournez la goupille (5) d'un quart de tour et retirez-la.
10. Continuez en tirant le pied de soutien (4) vers la position la plus haute. Et fixez-le à nouveau avec une épingle (5)
11. Raccordez les flexibles hydrauliques au tracteur

Le découplage se fait dans l'ordre inverse.

5.0 REGLAGE DE LA POSITION DE TRAVAIL DE LA BROSSE

La machine repose sur la palette en position de conduite. La position de travail de la brosse peut être réglée grâce au bras à l'arrière de la machine.

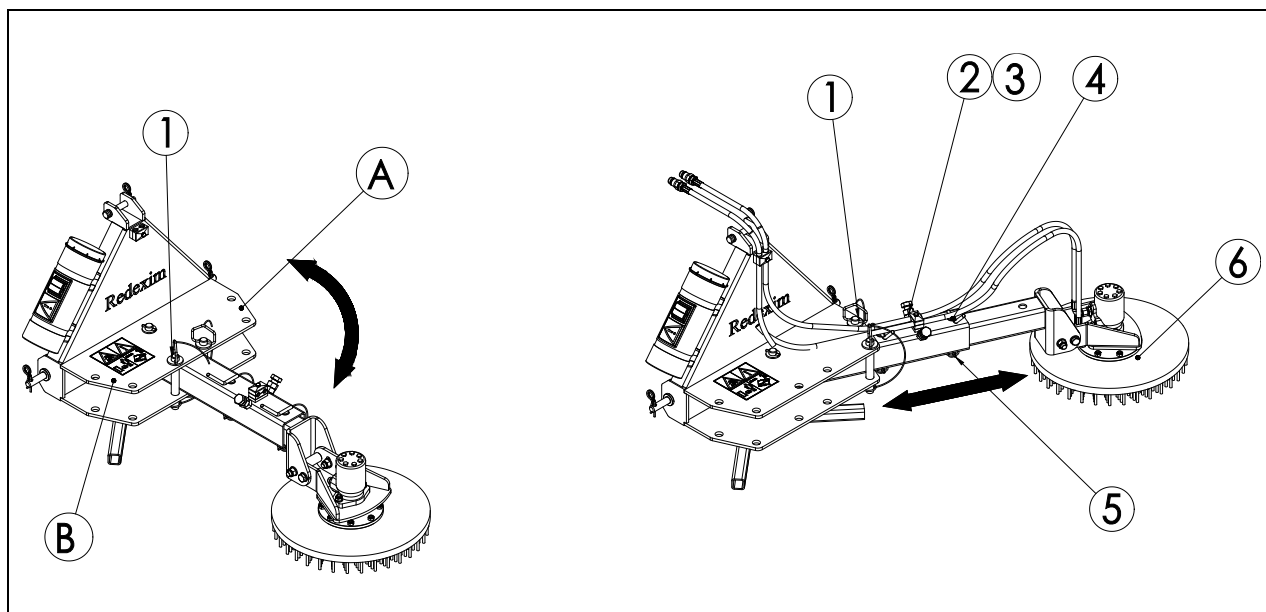


Fig. 8

La procédure est la suivante : (voir fig. 8)

⚠ !! Assurez-vous que le Side-Brush est bien bloqué et qu'il ne peut pas bouger par lui-même !!

⚠ !! Coupez le moteur du tracteur avant de descendre !!

1. Retirez les goupilles (1)
2. Tournez le bras vers le côté souhaité (A) ou (B).
3. Réinstallez les broches (1) dans les trous appropriés et fixez-les.

La longueur du bras peut être ajustée en fonction de la longueur et du type de tracteur souhaités. Cela se fait de la manière suivante :

1. Desserrez les boulons (2) et les écrous (3).
2. Retirez les goupilles (4) en retirant la goupille de verrouillage (5).
3. Le bras peut maintenant être rallongé de ± 240 mm.
4. Réinsérez les goupilles (4) dans les trous de verrouillage et fixez-les avec les goupilles de verrouillage (5).
5. Maintenant, resserrez les boulons (2) et les écrous (3).

Il est possible de régler la tête de la brosse de manière à ce qu'elle soit horizontale par rapport à la surface à traiter. L'ajustement se fait comme suit : (voir fig. 9)

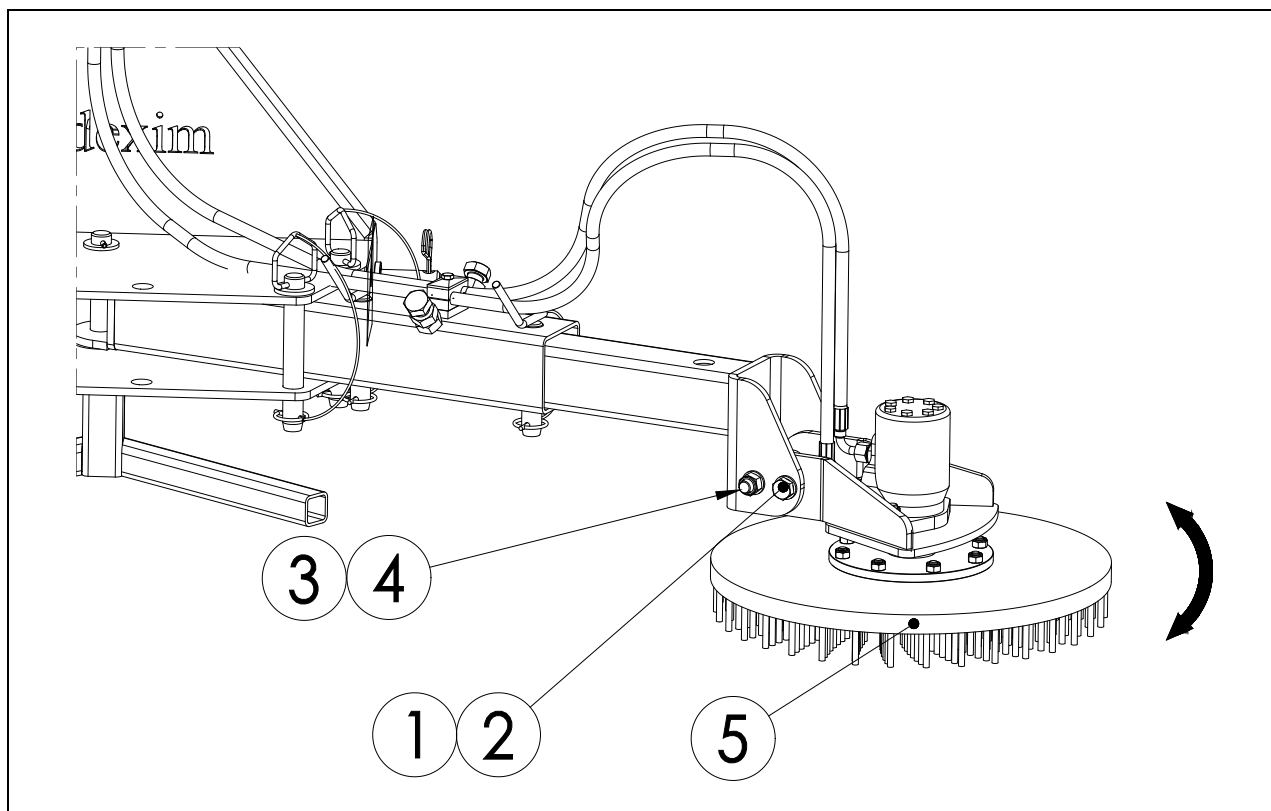


Fig. 9

1. Desserrez les boulons (1) et les écrous (2) d'un tour.
2. Desserrez les boulons (3) et les écrous (4) d'un tour.
3. Tournez la tête de la brosse (5) dans l'angle souhaité.
4. Resserrez les boulons (1) et les écrous (2).
5. Desserrez les boulons (3) et les écrous (4) d'un tour.


Ne réglez JAMAIS la machine de manière à endommager la surface à usiner.


⚠ ! IMPORTANT !

Vérifiez d'abord la profondeur de travail en statique sur la surface à usiner avant d'utiliser la machine !

6.0 TRANSPORT DU SIDE-BRUSH

L'utilisateur est responsable du transport du Side-Brush derrière le tracteur sur la voie publique. Vérifiez les réglementations nationales. En plein champ, la machine peut être conduite à une vitesse maximale de 20 km/h. Une vitesse plus élevée peut être dangereuse pour le conducteur ou les passants et peut même endommager la machine.

 **Assurez-vous que le tube supérieur est connecté et mis sous tension ! Voir Fig. 7. Le non-respect de cette règle peut entraîner de graves dommages à la machine.**

 **Lorsque la machine est soulevée du sol, au moins 20 % du poids du tracteur doit reposer sur l'essieu avant.**

7.0 VITESSE DE TRAVAIL

La vitesse de conduite du Side-Brush est de 12 km/h maximum, mais dans la pratique, il faut adapter la vitesse maximale à la surface à traiter et au nettoyage souhaité.

8.0 UTILISATION DU SIDE-BRUSH

Avant que le Side-Brush ne puisse être utilisé à un endroit, vérifiez les points suivants :


1. Y a-t-il des objets isolés sur le terrain ? Ôtez-les en premier lieu.
2. Y a-t-il des pentes ? La pente maximale sur laquelle il est possible de travailler avec cette machine est de 20°. Travaillez toujours de haut en bas.
3. Des objets volants (comme des balles de golf) risquent-ils de distraire l'attention du conducteur ? Si tel est le cas, le Side-Brush ne peut **PAS** être utilisé.
4. Y a-t-il un risque de chute, de glissement ? Si oui, ajournez l'opération jusqu'à ce que les circonstances soient plus favorables.
5. Si le sol est gelé ou très humide, reportez les travaux jusqu'à ce que les conditions soient meilleures.
6. Ne faites pas de petits virages, roulez de préférence en ligne droite, car la surface peut être endommagée.

9.0 PROCÉDURE DE DÉMARRAGE / ARRÊT

La procédure de démarrage est **TRÈS** importante. Si cette procédure n'est pas effectuée comme décrit ci-dessous, le terrain / la machine peut subir de graves dommages.

La procédure de démarrage est la suivante :

1. Vérifiez que le Side-Brush ne comporte pas de pièces desserrées et que toutes les pièces fonctionnent correctement.

 **!! Si vous trouvez des pièces desserrées ou si des pièces ne fonctionnent pas correctement, résolvez toujours les problèmes avant d'utiliser le Side-Brush !!**

2. Conduisez jusqu'à l'endroit où le travail doit avoir lieu.
3. Placez la machine sur la surface à traiter et réglez la position de travail de la machine en statique comme décrit au chapitre 5.0.
4. Déplacez le tracteur et augmentez la vitesse jusqu'à ce que la vitesse correcte soit atteinte.

 **!! Conduisez de préférence en ligne droite pour ne pas endommager le terrain !!**

La procédure d'arrêt est la suivante :

1. Réduisez la vitesse et soulevez la machine du sol.
2. Remettez la machine en position de conduite, voir chapitre 5.0.
3. Conduisez jusqu'au lieu suivant et démarrez le travail comme indiqué ci-dessus.

10.0 ANALYSE DES PROBLÈMES

Problème	Cause possible	Solution
Nettoyage insuffisant	<ul style="list-style-type: none"> - Profondeur de travail trop faible. - Poils de la brosse inclinés. - Brosse usée. 	<ul style="list-style-type: none"> - Ajustez la machine plus profondément. - Ajustez le sens de rotation de la brosse - Remplacez la brosse
Mauvais aspect du sol après le travail.	<ul style="list-style-type: none"> - Machine réglée trop profondément. 	<ul style="list-style-type: none"> - Ajustez la machine moins profondément.
La machine pénètre trop dans le sol	<ul style="list-style-type: none"> - Brosse réglée trop profondément - Mauvais angle 	<ul style="list-style-type: none"> - Réglez la machine moins profondément - Ajustez l'angle de la tête de brosse

11.0 MAINTENANCE

Calendrier	Point de contrôle / Point de lubrification	Méthode
Avant chaque mise en service	<ul style="list-style-type: none"> - Vérifiez si les boulons / écrous sont desserrés. - Présence et lisibilité des autocollants de sécurité. (Fig. 5) 	<ul style="list-style-type: none"> - Serrez les boulons et les écrous desserrés au bon couple. - Remplacez si absents / endommagés.
Après les 20 premières heures de fonctionnement (neuf ou réparé)	<ul style="list-style-type: none"> - Vérifiez la transmission. - Vérifiez si les boulons et les écrous sont desserrés. 	<ul style="list-style-type: none"> - Si nécessaire, remplacez ces pièces. - Serrez les boulons et les écrous desserrés au bon couple.
Après chaque 100 heures de fonctionnement ou annuellement	<ul style="list-style-type: none"> - Vérifiez la transmission. - Vérifiez si les boulons et les écrous sont desserrés. - Vérifiez l'usure de la brosse. 	<ul style="list-style-type: none"> - Si nécessaire, remplacez les pièces usées. - Serrez les boulons et les écrous desserrés au bon couple. - Remplacez la brosse si nécessaire.